

# With

TAKE  
FREE

5

2024.MAY

【No.494】

J A 愛 知 厚 生 連 広 報 誌



今月のテーマ

不妊  
治療



特集 | 数字でみる JA愛知厚生連



## 厚生連創立

76年

1948(昭和23)年8月15日、農協法に基づき、愛知県厚生農業協同組合連合会として創立しました。以来、地域の医療・保健・福祉のあるべき姿を追い求め、地域の医療を支えています。

### 施設数

## 病院

8



田原市赤羽根診療所・篠島診療所

## 診療所

2

## 介護老人保健施設

2



介護老人保健施設あのみ・あつみの郷介護老人保健施設

## 看護学校



更生・愛北・加茂看護専門学校

3

## 職員数

7,013人



※正職員数(2024年4月1日時点)

内訳 ●医師……………767人 ●看護師……………3,603人  
●医療技術職…1,399人  
●その他……………1,244人

認定看護師……………109人  
専門看護師……………3人  
特定行為研修修了者…18人

2024年2月1日時点

30を超える職種が、チームとなって医療・保健・介護事業を支えています。各職種がそれぞれの役割を発揮し、患者さんや利用者さんを支援します。

数字でみる

JA愛知

厚生連

## 外来患者数

192万人



※延べ人数・8病院の総数(2023年度実績)

1日あたり約5,000人の方がJA愛知厚生連8病院で受診しています。夜間・休日の救急外来も実施しており、24時間365日体制で運営しています。

## 入院患者数

111万人



※延べ人数・8病院の総数(2023年度実績)

1日あたり約3,000人の方がJA愛知厚生連8病院に入院しています。入院中はもちろん、退院後の生活を見据えて、チームで患者さんに寄り添った医療を提供しています。

## 手術件数

29,880件

※延べ人数・8病院の総数(2023年度実績)

外科系医師や麻酔科医、看護師、臨床工学技士などがチームを組み、安全で質の高い手術を提供しています。また、地域の基幹・救急病院として常に緊急手術に備え、万全の体制を整えています。



## 総病床数

3,435床



※8病院の総数(2024年5月1日時点)

一般病床3,311床、療養病床55床、精神病床51床、感染症病床18床を有し、幅広い医療を提供しています。愛知県の病床数の約1割を占めています。

## 救急車搬送台数

43,321件



※8病院の総数(2023年度実績)

救命救急センターや二次救急医療機関として救急車を受け入れています。愛知県内の救急車搬送の約1割をJA愛知厚生連8病院が担っており、昨年度、安城更生・海南・豊田厚生病院は1万台前後を受け入れました。

## 分娩件数

2,436件



※足助病院を除く7病院の総数(2023年度実績)

毎年多くの赤ちゃんが誕生しています。周産期母子医療センターに指定された3病院では、リスクの高い妊娠や出産にも対応し、高度な医療とケアを提供しています。

## 看護学生

357人



※2024年4月1日時点

本会の看護専門学校では、実践能力の高い看護師の育成に取り組んでいます。毎年約120名の卒業生を看護師として医療現場に輩出しています。

## 介護サービス提供人数

22万人



※全施設の総数(2023年度実績)

高齢者が住み慣れた地域で安心して生活できるよう、幅広いサービスを提供しながら高齢者やそのご家族の日常生活を支えます。

## 巡回健診回数

318件



※2023年度実績

JAあいち健診センターの健診バスが各JA等を巡回し、JA組合員の健診を行っています。



# With Doctor's

JA愛知厚生連の医師が解説!

**子** どもを授かりたい、と願ってもなかなか妊娠できないと悩まれるご夫婦が近年増加しています。

「不妊」とは、妊娠を望む男女が1年以上性生活を送っているのに、妊娠できない状態のことを言います。不妊症の原因のひとつに加齢がありますが、近年晩婚化が進んでいることから不妊は珍しいことではなく、検査や不妊治療を受けた経験のある方は増加しています。

不妊治療の正しい情報が分からず悩まれる方や、パートナーや周囲の理解が得られず治療に踏み込めない方たちもいるなか、社会全体で理解を深める取り組みが行われています。

今回は、この不妊治療についてお話しします。

## This month's theme 不妊治療のおはなし



不妊治療を行うときは、お二人でよく相談して治療に取り組むことが大切です。



今月の監修ドクター **松川 泰** まつかわ・やすし

江南厚生病院

【産婦人科 担当診療時間】

予 約：毎週火曜日 午前(妊婦健診)  
毎週金曜日 午後

予 約 外：第1・3・5週 木曜日 午前

愛知県出身。第一婦人科部長。  
長年生殖医療に従事。  
[趣味]サウナ大好きです!

## 01 これから不妊治療を始める方

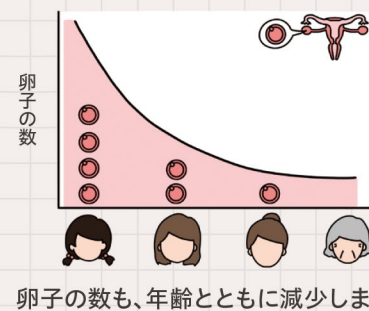
まずは、不妊の原因を調べるために不妊治療を行っている医療機関にご夫婦・パートナーで受診しましょう。※  
不妊の原因が女性にある場合は産婦人科で治療を行い、男性にある場合は泌尿器科を受診していただく場合もあります。

※医療機関によっては初回は女性のみの場合もあります。

数字で見る

### 女性の年齢と不妊

年齢とともに、卵子の質の低下や産婦人科疾患が増加し、それに伴い妊娠率が低下します。不妊治療を考えたら早めに受診することをおすすめします。



### 不妊治療

不妊を心配したことがある



3組に1組

不妊の検査や治療を経験した



4.4組に1組

不妊を心配するカップルは珍しくありません。

出典:こども家庭庁・厚生労働省「みんなで知ろう、不妊症・不育症のこと」より抜粋

## 02 不妊治療の一般的な流れ

不妊治療にはいくつかの種類がありますが、少しずつ高度な治療にステップアップして進んでいくことが一般的です。不妊の原因に応じて最適な治療法を選択することもあります。

一般不妊治療

検査

血液・超音波・精液検査などさまざまな検査を行います。

※不妊症の10～25%は原因不明とされています。(日本産婦人科医会)

タイミング法

超音波や基礎体温から排卵日を予測し性交のタイミングを指導する方法。



排卵誘発法

内服薬や注射薬によって卵巣を刺激して排卵を促す方法。排卵障害がある方に行うことが多い。



人工授精

排卵期に、採取した精液から成熟精子を洗浄・回収し、細いチューブから子宮内に注入する方法。精子に問題がある場合に行うことが多い。



生殖補助医療

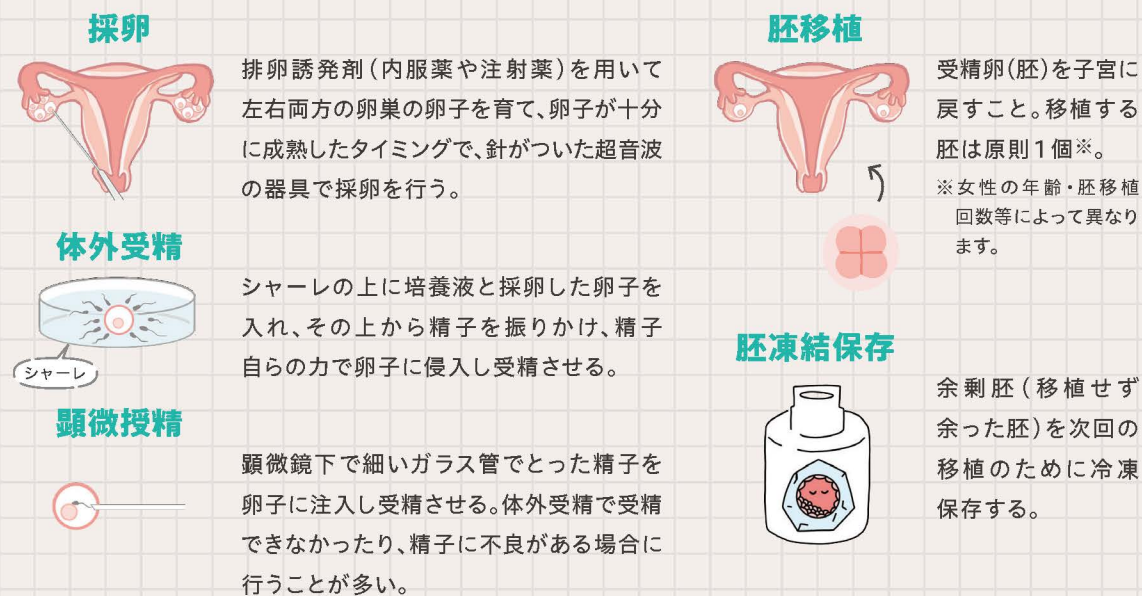
次ページへ



## 03 生殖補助医療について

生殖補助医療(assisted reproductive technology :ART)は、卵子や精子、胚(細胞分裂を始めた受精卵)を取り扱うことを含むすべての治療・方法のことをいいます。

### 生殖補助医療



### 総合的なサポートを行う江南厚生病院

不妊治療のほか、産科・小児医療も提供しています。出産前後の高度な医療を提供する「**周産期母子医療センター**」や、NICU(新生児集中治療室)・GCU(回復治療室)・小児病棟がある「**こども医療センター**」があり、総合的なサポートを行っています。



### 江南厚生病院

診療科/全36科 病床数/630床  
場所/愛知県江南市高屋町大松原137番地  
電話番号/0587-51-3333(代表)  
受付時間/8:00~11:00



This month's theme

不妊治療のおはなしはP3-5の「With Doctor's」をご覧ください。

不妊治療を支える社会へ

# 不妊治療の支援体制

いつもの健康のために / 健康ひろば

本記事の詳細は「With Magazine」に掲載しています。



妊娠・出産に至るまでにかかる時間は人それぞれで、医療でサポートしても必ずしも叶うとは限りません。また治療は「卵胞を育てるための毎日の注射」、「麻酔をしてお採卵」、「受精卵の移植」など、女性の身体への負担が大きく、通院する頻度も多いため生活に支障をきたすこともあります。ご夫婦・パートナー同士の理解や支え合いはもちろん、お困りの際は受診されている医療機関の医師・看護師等や行政等の相談窓口へぜひご相談ください。

## 治療と仕事との両立

不妊治療は精神面での負担が大きいことに加え、治療スケジュールに合わせた通院が必要になることから仕事との両立が難しく、およそ6人に1人(女性は4人に1人)が離職しています。国や各企業では、治療と仕事の両立に向けた支援が行われています。勤務先によっては休暇や両立支援制度を設けている場合もあるので、治療を検討されている方は人事担当部署などに確認してみましょう。また、政府や各省庁では、不妊治療に関する情報提供が行われていますのでご活用ください。

### 関連リンク

政府広報オンライン  
「不妊治療、社会全体で理解を深めよう」

<https://www.gov-online.go.jp/useful/article/202309/2.html>

国民生活に身近な話題や政府の施策・重要課題が取りあげられています。

こども家庭庁  
「みんなで知ろう、不妊症・不育症のこと」

<https://funin-fuiku.cfa.go.jp/>

妊娠や不妊に関する正しい知識や選択肢・相談窓口などが紹介されています。

厚生労働省  
「不妊治療と仕事との両立サポートハンドブック(本人、職場の上司、同僚向け)」

[https://www.mhlw.go.jp/stf/newpage\\_14408.html](https://www.mhlw.go.jp/stf/newpage_14408.html)

労働者向けに、不妊治療の内容や職場での配慮のポイントが紹介されています。

## 不妊治療のお金のおはなし

2022年4月より不妊治療の一部が保険適用となりました。費用負担の大きい生殖補助医療が保険適用になったことは朗報ですが年齢・回数に制限があるので注意が必要です。診察や人工受精等の一般不妊治療には回数制限はありませんが、生殖補助医療には保険適用の条件が定められています。

保険適用になってもまだまだ高額ですので、高額療養費制度をご活用ください。高額療養費制度についてはご自身の加入している健康保険の発行元にお問い合わせください。また、民間の生命保険や医療保険に加入している方は「手術給付金」の対象となる場合もあるので契約内容を確認してみましょう。

### 対象治療法

- 生殖補助医療(体外受精・顕微授精など)
- 男性不妊症治療(精巣内精子採取術など)
- 一般不妊治療(タイミング法、人工授精)  
※一般不妊治療は年齢制限・回数制限はなし

### 対象年齢

治療開始時の女性の年齢が43歳未満

### 保険適用回数

40歳未満:  
1子ごと胚移植6回まで  
40歳以上43歳未満:  
1子ごと胚移植3回まで

出典:こども家庭庁・厚生労働省「みんなで知ろう、不妊症・不育症のこと」より抜粋



TOPICS  
5月

# Hot Topics

JA 愛知厚生連のホットな取り組みをご紹介します

4/5 更生・愛北・加茂看護専門学校

## 看護専門学校合同入学式を開催、118名が入学

4月5日、ウインクあいちにてJA愛知厚生連看護専門学校の合同入学式を行い118名の新入生が入学しました。式典では、3学校の学校長から入学許可とともに激励の言葉がかけられ、新入生代表からは誓いの言葉としてこれからの学生生活への意気込みが語られました。式典後は、宇野理事長からJA愛知厚生連の紹介、8病院の看護部長からは病院紹介を行いました。学生達は3年後の看護師国家試験を目指し勉学に励みます。卒業後は、JA愛知厚生連の各病院に配属される予定です。



2/29 豊田厚生病院

## 医療事故ワークショップを開催



2月29日、JA愛知厚生連の顧問弁護士を講師としてお招きし「医療事故ワークショップ」を開催しました。ワークショップでは、事故体験を共有し意識と行動変化を促すことを目的に、実際に起こった医療事故で事例検討を行いました。



3/6 安城更生病院

## 更生神社大祭を開催

3月6日、更生神社大祭を行い、病院長をはじめとする管理職、関係者が参列しました。更生神社は安城更生病院の敷地内にある神社で、1940年(昭和15年)に地域の農業振興・農民の健康と長寿を願って建立されました。



## COLUMN - コラム -

### 弥富市生涯元気講演会で講演しました

海南病院

3月16日、弥富市総合社会教育センターにて弥富市生涯元気講演会を開催しました。講演会は51名の方に参加いただき、リハビリ専門職が実践を交えたフレイル予防について講演しました。



### 看護部サイトをリニューアルしました

江南厚生病院

江南厚生病院の看護部サイトをリニューアルしました。当院の看護部についてより多くの情報をお伝えできるようにコンテンツを充実しました。ぜひ、ご覧ください。



### 異業種連携講演会を開催しました

足助病院

3月28日、香嵐渓香積寺(こうじゃくじ)の住職をお招きして「住職と一緒に!人生会議」と題した講演会を開催しました。看護師より人生の最期について家族等と話し合うことの大切さを講演し、住職からは説法と椅子座禅体験を行いました。会場は満席となり大盛況で終わりました。







## 公開講座

5月

一般の方を対象とした、医療や福祉に関する講座です。  
詳細は、各事業所にお問い合わせください。一般の方も  
ご参加  
いただけます

	■場所	■講師		
① 5/7 火 10:00-11:00	がんサロン「にじの会」 患者力を高めよう	■江南厚生病院外来2階多目的室 ■認定がん 専門相談員	予約不要	無料
② 5/7 火 11:00-12:00	脳いきいき倶楽部	■足助病院 リハビリテーション室	要予約	参加費300円
③ 5/9 木 11:00-12:00	ロコモ予防体操倶楽部	■足助病院 リハビリテーション室	要予約	参加費300円
④ 5/15 水 14:00-15:00	海南健康大学 アトピー性皮膚炎	■海南病院教育研修棟3階講堂1 ■皮膚科代表部長 澤田啓生	予約不要	無料
⑤ 5/21 火 11:00-12:00	脳いきいき倶楽部	■足助病院 リハビリテーション室	要予約	参加費300円
⑥ 5/23 木 11:00-12:00	ロコモ予防体操倶楽部	■足助病院 リハビリテーション室	要予約	参加費300円

お問い合わせ

- ① 江南厚生病院 TEL.0587-51-3333(代表)  
②③⑤⑥ 足助病院 TEL.0565-62-1211(代表)  
④ 海南病院 TEL.0567-65-2511(代表)

各病院の  
Webサイトは  
こちら

江南厚生病院



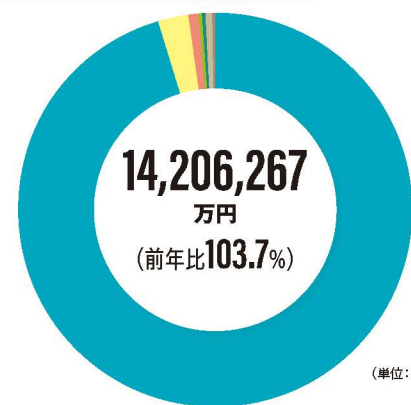
足助病院



海南病院



## 事業実績

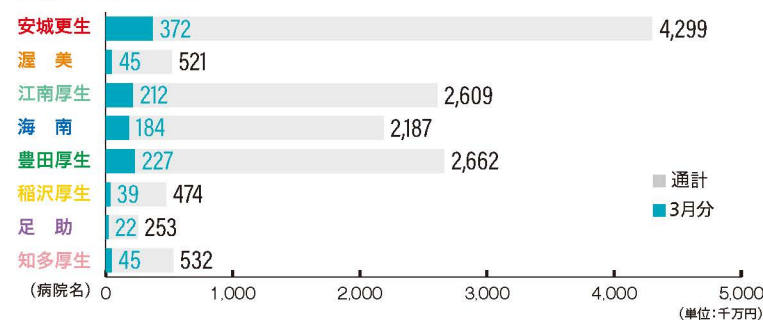


(単位:万円)

## 事業実績(3月末)

■ 医療収益(除保健予防活動収益) 13,546,697(前年比103.7%)
■ 保健予防活動収益 364,566(前年比93.5%)
■ 老健施設運営収益 123,531(前年比106.5%)
■ 介護医療院運営収益 24,055(前年比100.4%)
■ 訪問看護収益 60,402(前年比99.7%)
■ 老人福祉事業収益 67,081(前年比98.5%)

## 病院別診療収入



## 病院別患者数(単位:人)

病院名(ベッド数)	区分	患者数	
		3月	通計
安城更生(771)	外来	39,117	474,598
	入院	22,042	254,373
渥美(316)	外来	10,890	135,327
	入院	7,792	85,038
江南厚生(684)	外来	27,107	343,393
	入院	17,265	204,641
海南(540)	外来	26,476	314,921
	入院	16,279	185,698
豊田厚生(606)	外来	26,952	325,589
	入院	17,748	203,297
稲沢厚生(250)	外来	11,439	141,668
	入院	5,969	69,840
足助(148)	外来	5,262	62,511
	入院	4,092	48,583
知多厚生(199)	外来	11,822	145,084
	入院	5,459	63,486
JAあいち健診センター	外来	26	323
	入院	96,646	1,114,956
合計(3,514)	外来	159,091	1,943,414
	入院	96,646	1,114,956

5月

## 巡回健診予定表

JAあいち健診センターの健診車が各JAを巡回し、JA組合員の健診を行っています。ご希望の方は各JA窓口にご相談ください。

5/10 金 JA愛知東 作手支店	5/20 月 JAあいち知多 阿久比支店	5/27 月 女性限定日 JA蒲郡市 塩津生活センター
5/14 火 JA愛知北 宮田支店	5/21 火 JAあいち知多 阿久比支店	5/28 火 JAあいち海部 本店
5/15 水 JA天白信用 本店	5/22 水 JA愛知北 江南支店	5/29 水 JA愛知北 江南支店
5/16 木 JAあいち知多 南知多集荷センター JA天白信用 本店	5/23 木 JAあいち知多 西部総合営農センター JA愛知北 江南支店	5/30 木 JA蒲郡市 大塚支店
5/17 金 JA愛知北 布袋支店 JA天白信用 本店 JAあいち知多 南知多集荷センター	5/24 金 JAなごや 猪石支店・千種支店	5/31 金 JA愛知東 山吉田店

## メディア情報 JA愛知厚生連の情報は下記もチェック!

JA愛知厚生連 スペシャルムービー「その背中」篇

CM  
放映中!

JA愛知厚生連 採用メディア

One day



医療・保健・福祉を通じて地域の皆さんのために働きたい。真摯な気持ちで日々の仕事に取り組む職員の活躍ストーリーをお届けします。

JA愛知厚生連  
Instagram

公式



採用





EVENT

## + JA愛知厚生連に731名が入職

令和6年4月1日、安城市民会館サルビアホールにて入会式を行い、731名の新入職員を迎えました。理事長から歓迎の言葉とともに新入職員に辞令が手渡され、新入職員代表からは誓いの言葉として、これからの意気込みが語られました。



新入職員を歓迎するミニコンサートを開催するとともに各病院幹部職員からのメッセージを紹介しました！

EVENT

## + 各病院でのオリエンテーション

新入職員は、各病院でのオリエンテーションや、職種ごとの研修を受けてから、各部署へ配属されます。



BLS（一次救命処置）や感染対策など  
病院職員が知っておかなければ  
ならない項目を学びます



## Pick up PLUS

### 新入職員の皆さんに聞いてみました！

JA愛知厚生連に対してイメージするキーワードは？

地域医療を守る	88.2%
地域に密着した取り組み	59.7%
高度急性期医療を提供	28.2%
(働きやすい環境 23.2%、安定的な経営 18.9% など)	

### 新入職員のMessage

地域医療を支えられるよう  
仕事を頑張りたいです。



温かい笑顔を大切に  
患者さんに接したいです。



病院を支える先輩方のスペシャルムービーを見て、心が熱くなりました。「地域とともに、地域医療を守り抜く。」というスローガンを胸に、仕事を頑張ります。

